



## Stratégies de gestion des déchets médicaux ménagers

**PAS DE DEVERSEMENT NON CONTRÔLÉ,  
PAS DE BRÛLAGE À CIEL OUVERT**

Protéger l'environnement et notre santé

Pour plus d'informations, visitez le site internet [unep.org](http://unep.org) ou contactez **Kevin Helps** (Chef de l'Unité FEM, Branche des Produits chimiques et de la Santé, PNUE) [kevin.helps@un.org](mailto:kevin.helps@un.org)

*"Dans le cadre du COVID-19, les gens doivent savoir comment se protéger - de la contamination immédiate mais aussi des risques sanitaires à long terme causés par les polluants toxiques. Traitez les déchets médicaux ménagers de manière responsable: ne les déversez pas, ne les brûlez pas à ciel ouvert."*

Tessa Goverse, Coordinatrice du Programme du PNUE sur les produits chimiques, les déchets et la qualité de l'air

## Le problème

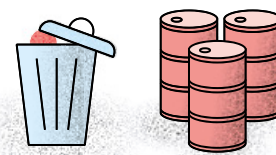
Alors que le COVID-19 se répand dans le monde en développement, avec un accès limité au soutien médical, un nombre croissant de cas devront s'auto-médicamenter à la maison. Une bonne gestion des déchets médicaux ménagers deviendra donc essentielle pour arrêter la propagation du virus COVID-19 et éviter de mettre en danger d'autres personnes, y compris les éboueurs.



Au niveau des ménages, les déchets médicaux comprennent les équipements de protection individuelle contaminés et non contaminés, les médicaments périmés et jetés, les aiguilles d'injection et autres objets tranchants, ainsi que tout autre déchet lié aux soins de santé.



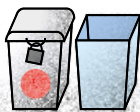
Les déchets ménagers seront contaminés si les déchets médicaux et autres déchets dangereux ne sont pas séparés. La non-ségrégation augmentera le volume des déchets dangereux qui nécessitent des processus spéciaux de collecte, de stockage et de traitement. Ces déchets peuvent présenter des risques importants pour la santé humaine et l'environnement s'ils ne sont pas manipulés correctement. Cela réduit également les possibilités de récupération et de recyclage des déchets ménagers qui, autrement, ne seraient pas dangereux.



Des produits chimiques sont également utilisés pour réduire les risques de contamination par le COVID-19 au niveau des ménages. L'utilisation accrue de ces produits chimiques constitue un risque en soi et doit donc être gérée de manière responsable.

## Conseils

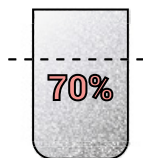
Pendant la pandémie du COVID-19, les déchets supplémentaires doivent être séparés au niveau des ménages dans des conteneurs dédiés (poubelles pour déchets médicaux) qui doivent être correctement couverts, conformément aux directives nationales et locales de gestion des déchets et/ou aux [directives de l'OMS](#).



S'il y a un cas suspecté ou confirmé de COVID-19 dans un ménage ou si des personnes sont en quarantaine, les déchets doivent être considérés comme potentiellement contaminés et manipulés avec précaution. Le conteneur de déchets doit être scellé, stocké temporairement et collecté à la première occasion afin de prévenir le risque de propagation de la maladie.



Les prestataires de services doivent mettre en place des équipes spécialisées de travailleurs formés qui sont munis d'équipements de protection individuelle. L'entreprise de gestion des déchets doit utiliser des véhicules désignés pour la manipulation des déchets médicaux ménagers et se familiariser avec l'utilisation sûre des équipements de désinfection. Ils doivent également contribuer à informer le public sur la manière de manipuler les déchets médicaux ménagers et promouvoir la séparation au niveau des ménages.



Pour réduire le contact direct avec les déchets médicaux, toute doublure de sac doit être scellée avant que le sac ne soit rempli à 70 %. Les personnes qui manipulent les déchets doivent s'assurer qu'elles se lavent soigneusement les mains après avoir scellé les sacs. Pour plus de sécurité, le sac peut être placé dans un autre sac poubelle d'une couleur spécifique et reconnaissable (souvent jaune).

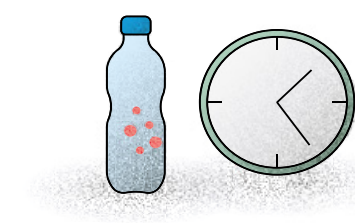


Attention : Le déversement et l'incinération à ciel ouvert des déchets médicaux ménagers provoquent une pollution grave qui constitue une menace pour la santé humaine et l'environnement et doit donc être évitée. La gestion des déchets est un service public urgent et essentiel pendant la pandémie pour minimiser les éventuels impacts secondaires sur la santé et l'environnement. Pour en savoir plus, consultez les fiches d'information sur les technologies de traitement des déchets et sur la qualité de l'air.



Les déchets stockés doivent être mis à l'abri d'éventuels pilliers de poubelles. Le stockage temporaire au niveau des ménages permet d'éviter de surcharger davantage les systèmes de gestion des déchets médicaux et ordinaires.

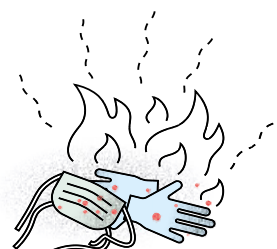
## Faits



On ignore pour l'instant combien de temps le virus peut vivre sur différentes surfaces. Plusieurs études sont en cours et leurs résultats sont souvent contradictoires.



Bien qu'il n'existe pas de données mondiales sur l'augmentation de la quantité de déchets produits en raison de la pandémie, il est probable que le chiffre sera similaire à celui des hôpitaux où la production de déchets médicaux a été multipliée par six.

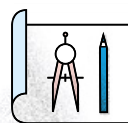


Plus de 3 milliards de personnes dans le monde n'ont pas accès à des installations contrôlées d'élimination des déchets. L'absence de séparation au niveau des ménages des déchets médicaux potentiellement liés au COVID-19 et le manque de capacité de traitement des déchets médicaux pourraient entraîner une augmentation du déversement non contrôlé et de l'incinération à ciel ouvert des déchets.

## La marche à suivre



Les systèmes de gestion des déchets municipaux doivent être correctement organisés et équipés pour traiter les déchets médicaux ménagers, notamment en fournissant des informations et des conseils sur un étiquetage clair. Les conseils doivent également couvrir des domaines tels que le tri à la source des déchets, le transport, la désinfection, l'entreposage et le traitement.



Des lignes directrices pour la séparation et l'entreposage des déchets médicaux au niveau des ménages doivent être élaborées conformément aux orientations nationales en matière de gestion des déchets et/ou de soins de santé. Elles doivent être pratiques, faciles à comprendre et basées sur l'accès à des matériaux disponibles localement, tels que les emballages.



Les ménages jouent un rôle essentiel dans la séparation des déchets médicaux et de soins de santé à la source. Il convient de promouvoir cette pratique en facilitant l'accès à des conseils pratiques et en organisant des campagnes de sensibilisation du public sur la base des [lignes directrices de l'OMS](#) et de la [Convention de Stockholm](#).



Les capacités de traitement des déchets médicaux existantes aux niveaux local et national doivent être évaluées et les capacités de traitement doivent être utilisées ou développées en conséquence. Pour plus d'informations, consultez la fiche d'information COVID-19 du PNUE sur l'inventaire.